



# Volárenský zpravodaj

## 1/2021

Vážení spoluobčané,

již přes rok se nejen my potýkáme s vetřelcem jménem COVID-19. Všichni vyhlížíme to neustále se vzdalující „světlo na konci tunelu“, abychom si mohli užít „normální“ léto se vším, co k němu patří. I my se těšíme, až se budeme moci vrátit do starých kolejí, a opět se budeme společně setkávat u různých akcí, které se dříve pořádaly, a po kterých se nám již notně stýská. Nezbývá nic jiného, než zatnout zuby a doufat, že se současná situace brzy vrátí k nějakému relativnímu normálu. Všichni se držte a dávejte na sebe pozor!

Pojďme se nyní podívat, co se v naší obci děje...

### ODPADY

Od 1. 1. 2021 nabyl účinnosti nový zákon o odpadech, který především zdražuje uložení odpadu na skládky, pokud obec přečerpá stanovený limit 200 kg za rok na občana. Tímto opatřením chce stát motivovat obce k většímu třídění, protože směsný nevytříděný komunální odpad bude nejdražší složkou odpadového hospodářství obcí. Navíc obce dle zákona budou povinné splnit v jednotlivých letech procenta třídění odpadů, což se beze změn, investic do odpadového hospodářství každé obce a **zapojení občanů neobejde**.

Již v posledním vydání zpravodaje jsme Vás podrobně informovali o změnách, které nás v obci čekají.

- 1)** byla provedena aktualizace všech černých popelnic na komunální odpad ve všech nemovitých objektech. Byl dán limit 30l komunálního odpadu na jednoho občana. Dle tohoto limitu byl určen počet popelnic a známek do každé domácnosti. Vše proběhlo bez větších problémů.
- 2)** placení komunálního odpadu do 31. 3. 2021 + vyzvednutí známky na popelnice se také podařilo realizovat bez problémů.
- 3)** kontrola popelnic - víme, že je to velmi neoblíbené, ale když jsme udělali krok A, a zúžili černé popelnice, tak musíme udělat i krok B, a popelnice kontrolovat. Kontroly probíhají pravidelně. Byly strženy dvě známky z popelnic. Známky byly umístěny na popelnicích o větším objemu, než bylo stanoveno v závislosti na počtu členů v domácnosti. V současné době je již vše napraveno. Dále někteří občané umísťují ven popelnice bez známek, ty nejsou samozřejmě vyváženy. Majitelé popelnic, kde je špatně „viditelně“ tříděno, jsou upozorněni zprávou nebo dopisem. Většinou je slíbena náprava. Třeba na fotkách poznáte svoji popelnici ☹.

### Nejvíce chyb ve třídění:

- **Kartony od mléka a od džusů patří do plastu !!!**
- **Kovové plechovky od nápojů, konzerv od jídla, od zvířecích konzerv patří do kontejneru na kovy, který je umístěn v prostoru sběrného dvoru!!!**
- **Velké množství papíru bohužel končí v komunálním odpadu. Papír, „letáky“, různé papírové krabičky..., patří do modrých kontejnerů, které jsou umístěny na sběrném dvoře!!!**

V dnešní době je také důležité vědět, jak zlikvidovat roušky, respirátory, nebo samotestovací sady.

- a) V případě se nejste nemocní COVID-19 vložte odpad do silnějšího, případně dvou tenčích plastových sáčků, a zavažte.

- b) Pokud jste byli pozitivně testovaní na COVID-19 proveďte uložení stejně, ale povrch vnějšího pytle ošetřete dezinfekčním prostředkem. Takto ošetřený odpad dejte do nádoby – popelnice na směsný komunální odpad. Chráníte tím sebe i okolí.

Vzhledem k tomu, že se třídění a informace o tom, kam co ukládat liší podle koncového zařízení zpracování odpadu, měnících se možností zpracování a svozové společnosti, pro naši obec stále platí, že třídít a ukládat odpady lze podle Obecně závazné vyhlášky obce Volárna č. 2/2020 o stanovení systému shromažďování, sběru, přepravy, třídění, využívání a odstraňování komunálních odpadů a nakládání se stavební odpadem.

U sběrného dvora byly navíc přistaveny v loňském roce dva modré kontejnery na papír. Opět žádáme občany, aby krabice rozřezávali a mačkali, ušetříte tak místo v kontejneru pro další odpad, a bude tak využívána co možná nejvíce kapacita kontejnerů.

Na sběrný dvůr byl také umístěn zvon na malé drobné kovy, např. plechovky od nápojů, plechovky od potravin, od zvířecích konzerv a podobně. **NEPATŘÍ SEM PLECHOVKY OD BAREV!!!!**

Kontroly popelnic budou dále probíhat, vše zapisujeme a fotíme. V případě, že se budou stále opakovat závažné chyby v třídění, tj., že v komunální odpadu budou plasty, kartony od mléka, džusů, papír či plechovky, budeme muset přistoupit ke kroku velmi neoblíbeného, a to, že firma AVE takovéto popelnice bohužel nebude vyvážet. Majitel si popelnici bude muset vytřídit, pak mu bude vyvezena.

Mezi obcemi, kterým sváží firma AVE odpady, jsme patřili v loňském roce mezi jednu z nejhorších obcí podle vytříděnosti odpadu. Místo 200 kg komunálního odpadu na jednoho obyvatele jsme měli průměrně 300 kg vyprodukovaného komunálu na hlavu.

Nechci Vás v této poněkud nestandardní a nejisté době zahltit negativními informacemi, ale bohužel máme zkušenost, že pokud někdy nevidíme černé na bílém, máme pocit, že to nějak projde, že se nás to netýká, že to nebude tak horké... Ale bohužel, v tomto případě je růst cen jasně daný, a bude záležet opravdu na nás všech, jak hluboko v příštích letech sáhneme do svých peněženek, až půjdeme zaplatit poplatek za svoz odpadu.

**Opět upozorňujeme občany, že komu nestačí objem žluté popelnice na plasty, jsou k dispozici na OÚ ZDARMA žluté pytle, které si můžete vyzvednout v úředních hodinách.**

**Jakékoli dotazy ohledně vytřídění, uložení odpadů a podobně Vám samozřejmě rádi zodpovíme ☺.**

**Chtěla bych poděkovat všem poctivým „třidičům“, ale i těm, kteří se snaží třídít a poprosit ty, co vůbec netřídí, aby opravdu začali... DĚKUJEME, ŽE TŘÍDÍTE!**



## Co patří a co nepatří do popelnice na bioodpad?

Do popelnice na bioodpad patří	Do popelnice na bioodpad rozhodně NEpatří
<ul style="list-style-type: none"><li>• tráva, listí, ovoce</li><li>• zbytky ovoce a zeleniny</li><li>• čajové sáčky, kávová sedlina</li><li>• zbytky rostlin</li><li>• zemina z květináčů</li><li>• plevel, drny se zeminou</li><li>• košťály</li><li>• štěrka z větví keřů, větvičky</li><li>• piliny, hobliny, kůra</li><li>• seno, sláma</li></ul>	<ul style="list-style-type: none"><li>• všechny typy sáčků, sklo, kamení</li><li>• obalové materiály</li><li>• kosti, maso, kůže, tuky, oleje, mastnoty</li><li>• mléčné výrobky</li><li>• zbytky z kuchyně</li><li>• podestýlky od domácích zvířat</li><li>• zvířecí exkrementy</li><li>• peří, chlupy, vlasy</li><li>• uhynulá zvířata</li><li>• kontaminované piliny, hobliny, kůra</li><li>• nebezpečné odpady</li><li>• biologicky obtížně rozložitelné materiály</li></ul>

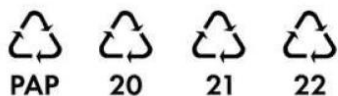
## Co patří do nádoby na papír?

Do nádob prosím ukládejte tyto odpady:

noviny  
časopisy  
kancelářský papír i se sponkami  
knihy  
sešity  
krabice  
reklamní letáky  
lepenka  
karton  
papírové obaly a sáčky  
obálky s fóliovými okýnký



Označení na obalech:



## Co patří do nádoby na plasty?

Do nádob prosím ukládejte tyto odpady:

patří sem plasty. Jelikož jsou plasty nejčastějším odpadem, je dobré je před vhozením sešlápnout, nebo zmačkat, aby se jich tam vešlo co nejvíce a vyhnuli jste se nepořádku v podobě rozházených plastů okolo.

Může se jednat o:

PET lahve  
sáčky  
igelit  
fólie  
nádobky a obaly od kosmetiky  
nápojový karton  
obaly a kelímky od mléčných výrobků obaly od CD  
plastové květináče  
polystyren - PROSÍM NE STAVEBNÍ POLYSTYREN –  
POUZE Z OBALŮ OD NOVÝCH SPOTŘEBIČŮ APOD.



Označení na obalech:



## OPRAVA KANALIZAČNÍCH VPUSTÍ

Během měsíce května proběhne třetí etapa oprav kanalizačních vpusť.

## PSÍ VÝKALY

Nešvarem v naší obci jsou dlouhodobou záležitostí výkaly od psích mazlíčků. V poslední době se ale množí stížnosti od občanů na nezodpovědné chování majitelů psů. Volně pobíhající pes vykoná potřebu, majitel přihlíží, výkal po něm nesebere a odchází společně domů...

Žádáme majitele psů o zodpovědné chování při venčení svých „mazlíčků“. Pokud se tato nyní KRITICKÁ situace nezlepší, budeme muset přistoupit k vydání Obecně závazné vyhlášky, která stanoví, že psi na veřejném prostranství v obci budou muset být na vodítku a majitel psa je povinen psí výkaly sebrat. Volné pobíhání psů bude povoleno pouze mimo zastavěné území obce. V případě nedodržení vyhlášky, budou přestupky řešeny na příslušném úřadě města Kolín. Neradi bychom k tomuto kroku přistupovali, ale

současná situace je nyní skutečně nadále neúnosná. Nedovedete si například představit, jaká je to radost, sekát takový trávník po psím „náletu“ :-).

### **DOTACE - CHODNÍKY PODÉL HLAVNÍ SILNICE + NÁVES**

Pro žádost o dotaci byla zpracována projektová dokumentace. Nyní se čeká na vyjádření všech příslušných úřadů. Do projektu byla zahrnuta i úprava naší návsi, která se dlouhodobě jeví jako problematická, zejména vzhledem k bezpečnosti při pohybu osob v této části obce. V projektu je proto navrženo úplně nové řešení návsi. Počítá se s navýšením zeleně a vytvořením parkovacích míst. Především je zde řešeno bezpečné přecházení pro naše děti i dospělé občany. Vypracovaný projekt je k nahlédnutí na OÚ a bude vyvěšen na našich webových stránkách. Věříme, že nám vyjde dotace, která by měla pokrýt 85 % nákladů. Dotace by měla být vyhlášena na podzim roku 2021.

### **DOTACE – MOSTEK (cyklostezka směrem k TPCA)**

Žádost na dotaci byla podána, čekáme na výsledek. V případě schválení této dotace nám přislíbila přispět také společnost ZOD Zálabí a.s. Ovčáry finančním darem 100 000,--Kč.

### **DOTACE – NOVÝ ÚZEMNÍ PLÁN OBCE**

Nový územní plán pokračuje dle Smlouvy o dílo.

### **VYSAZOVÁNÍ OVOCNÝCH STROMŮ**

Obec vyjednává podmínky s projektem „Sázíme budoucnost“, kde je 100% dotace ze strany fondu. Zatím nám nebyla schválena žádná lokalita, kde bychom chtěli ovocné stromy vysázet.

### **Z-BOX – ZÁSILKOVNA s.r.o.**

Během měsíce února proběhlo jednání s dodavatelem Zásilkovna s.r.o. o dodání Z-BOXu do naší obce. Obec podepsala smlouvu o spolupráci jeho provozování. Smlouva je na dobu neurčitou, a bez poplatků. Box funguje na solární provoz, a díky němu bude možné odesílat i přijímat zásilky této společnosti. Z-BOX je umístěn u autobusové zastávky.

### **STATEK KARLÍN – VÝSTAVBY NOVÉ STÁJE PRO KRÁVY**

Krajský úřad Středočeského kraje, odbor životního prostředí a zemědělství poslal obci oznámení o záměru stavby ve Statku Karlín.

Předmětem záměru je výstavba nového objektu stájí pro ustájení masného skotu s telaty do věku 4 měsíců na stavební pozemcích p.č. st. 1288, 1290, 1290, 1295, a p.č. 1012/3. Obec k tomuto záměru dala kladné vyjádření.

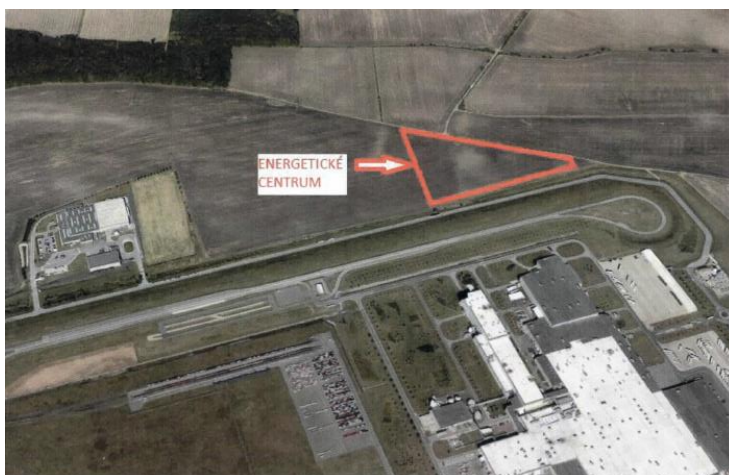
### **ENERGETICKÉ CENTRUM „OVČÁRY U KOLÍNA“**

Krajský úřad Středočeského kraje, odbor životního prostředí a zemědělství poslal obci oznámení o záměru stavby „Energetického centra – Ovčáry u Kolína“ v k. ú. Kolína.

Předmětem záměru je výstavba areálu bioplynové stanice pro využívání biologicky rozložitelných odpadů. Provoz stanice je určen mj. k využívání biologicky rozložitelných odpadů, které není možné zpracovat technologií kompostování.

Starostové dotčených obcí, tj. Volárna, Býchory, Jestřábí Lhota, Ovčáry, Veltruby a Velký Osek se sešli, aby se poradili, jak budou reagovat, jaké podmínky si stanovit, jaké otázky jsou v podkladech nezodpovězeny, a podobně.

Vše bylo sepsáno, a každá obec si zaslala vyjádření na Krajský úřad Středočeského kraje.



Dále byl sepsán dopis adresován investorovi stavby, kde byly opět vypsány naše podmínky a dotazy, které nás zajímají, a bylo požádáno o osobní schůzku. Dopis podepsali všichni starostové dotčených obcí.

#### **Ostatní:**

- Na žádost občanů, byly zakoupeny a již nainstalovány dva odpadkové koše k lavičkám na ořechovce a cyklostezce směr TPCA.
- Proběhla brigáda vyčištění, okopání a ostříhání růží u malého a velkého pomníku na návsi Volárny. Velice děkujeme za pomoc děvčatům - Olina Hartmanová, Gábina Hanková, Irča Dohaničová, Vendula Páchová 😊
- Stále je možnost se na našich webových stránkách přihlásit, aby Vám do Vašich emailových schránek chodilo rozhlasové hlášení. Vpravo dole vyplníte svůj e-mail a jméno či přezdívku. Následně Vám přijde potvrzovací e-mail pro ověření pravosti Vaší adresy. Po kliknutí na odkaz v tomto emailu dokončíte registraci.
- ČEZ Distribuce, a.s. již nebude vylepovat papírová oznámení o odstávkách elektřiny. Přechází na elektronický způsob informování. Každý zákazník si může sjednat zasílání upozornění na plánované odstávky ke svému odběrnému místu emailem nebo SMS zdarma na [www.cezdistribuce.cz/služba](http://www.cezdistribuce.cz/služba). Obec Volárna nainstalovala na webových stránkách, úplně dole vpravo odkaz, kde se o odstávce dozvíte. Odstávka bude vždy vyhlášena místním rozhlasem.
- **Svoz nebezpečného odpadu a starého elektra bude 19.6.2021 od 11:15 – 12:00 hod.**  
v rámci nebezpečných odpadů můžete odevzdat tyto druhy nebezpečných odpadů
  - 1) Znečištěné obaly od barev, ředidel, olejů, čistících prostředků atd.
  - 2) Sorbenty, hadry od oleje, olejové filtry atd.
  - 3) Pesticidy, herbicidy: nespotřebované prostředky k hubení hmyzu a ochraně rostlin
  - 4) Spotřební chemikálie: nespotřebované kyseliny, louhy, fotochemikálie, čistící prostředky apod.
  - 5) Použitá elektrozařízení : ledničky, mrazničky, pračky, televize, rádia, počítače, mikrovlnky, vide, monitory apod.
  - 6) Baterie a monočlánky
  - 7) Akumulátory z osobních auto a motocyklů
  - 8) Zářivky a výbojky

**Nová informace pro občany : vyjetý motorový olej prosím nenoste, firma AVE ho neodebírání!!!**

Závěrem mi dovoluji popřát za celé zastupitelstvo paní Marii Švandové, která v dubnu oslavila krásné 90. narozeniny, vše nejlepší, a především hodně zdraví do dalších let. Gratulujeme ji k tomuto životnímu jubileu a k prvenství, které jí náleží, jako nejstarší občance naší obce.

Děkuji za Vaši pozornost,

Dana Bayerová – starostka obce